
MC7 特色功能说明

1	工作区&图表	2
1.1	移动工作区.....	2
1.2	Heiken-Ashi 图表类型	2
2	手动下单盒.....	3
2.1	经纪商连接.....	3
2.2	精确的下单.....	3
3	图表交易.....	4
3.1	经纪商和账号选择.....	4
3.2	商品映射.....	5
3.3	快捷右键下单.....	6
3.4	快速拖放下单.....	6
3.5	方便的交易面板.....	6
3.6	运用进场/出场策略	7
4	进场/出场策略	8
4.1	进场策略.....	8
4.2	出场策略.....	12
4.3	策略模板.....	19
5	深度报价(DOM).....	19
5.1	两种显示模式.....	19
5.2	点击下单.....	20
5.3	其他下单.....	22
6	交易追踪器.....	22
6.1	账户.....	22
6.2	委托.....	23
6.3	持仓.....	23
7	报价管理器.....	23
7.1	导入/导出商品	23
7.2	复制交易所.....	24

1 工作区&图表

1.1 移动工作区

多个工作区可以互调位置，用鼠标左键拖动完成调换。



图 1.1 移动工作区

1.2 Heiken-Ashi 图表类型

在一些市场中，存在着大量的“噪音”，或价格走势比较随机，并且不显示任何图案或趋势。交易者需要找到一定的格局，来制定交易决策，有些是用工具，如利用移动平均指标来查看过去的波动。Heiken-Ashi 图表可以显示没有“噪音”的价格走势，它为更好的分析提供了一个通俗易懂的方式。Heiken-Ashi 在日语的含义是“平均 bar”，是一种平均价格烛图，有助于消除随机价格波动，并帮助你识别真正的市场趋势。Heiken-Ashi 的 K 线计算基于前一根 K 线的值，能比较“平滑”显示价格变动。



图 1.2 Heiken-Ashi 烛图

Heiken-Ashi 烛图四个价位的计算公式如下：

- 1、开盘价=（前烛 O+前烛 C）/2
- 2、收盘价=（O+C+H+L）/4
- 3、最高价=最高值（H,O,C）
- 4、最低价=最低值（L,O,C）

2 手动下单盒

手动下单盒非常方便快捷，类似达钱的期货下单盒，增加了经纪商的连接，并可以默认存储下来。

2.1 经纪商连接

只要右击经纪商，如 TOUCHANCE(AA),即可选择连接或断开该经纪商。同一个经纪商可以连接不同的资金账号。

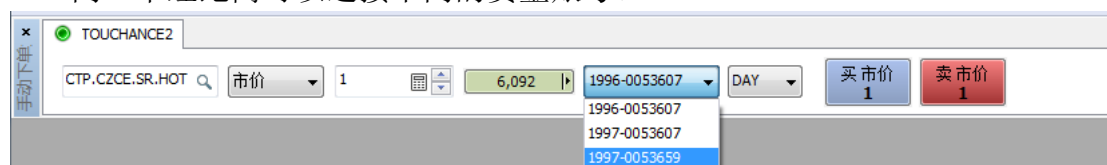


图 2.1 手动下单盒

2.2 精确的下单

简单方便的设置下单商品、委托价别、委托单量或使用价格定位列表来下单。接下来，选择委托单的有效时间，即可买或卖此商品。

2.2.1 委托价别

可支持不同类别的委托单，如图 2.2.1 所示：

市价：market；停损价：stop；

限价：limit；停损限价：stop+limit



图 2.2.1 委托价别

2.2.2 设定委托单量

使用计数器可以预设下单量。手动写 1 或直接点击「+1」，「确定」后，计数器将存储预设值在右侧菜单中。

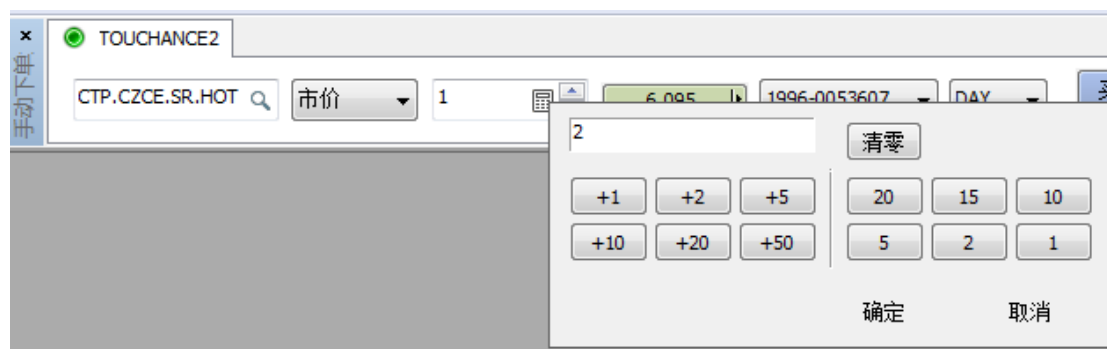


图 2.2.2 委托单量

2.2.3 价格定位列表

虽然可以手动输入价格，但价格定位列表可以更直观的看到当前行情价格系列，方便选择委托价格。

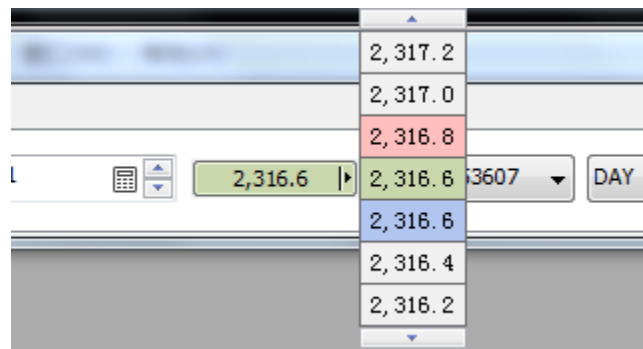


图 2.2.3 价格定位列表

2.2.4 有效时间

DAY:当日有效(good for the rest of the day)

GTC:取消前有效(good till cancelled)

GTD:到期前有效 (good till date)

IOC:立即成交，否则取消 (instant or cancel)

国内交易所目前只支持 DAY 和 IOC，不支持 GTC\GTD.


2.2.5 独立视窗

手动下单盒是独立于工作区和图表的，所以可以很方便的将其拖离到任意位置，如图 2.2.4 所示。



图 2.2.4 独立视窗

3 图表交易

在图表右侧点击 ，或者在图表上右击->设置图表交易->一般设置->显示交易面板打勾，即可把图表交易窗口显示出来。

3.1 经纪商和账号选择

通过管理经纪商可以停用或激活、连接或断开交易经纪商，点击绿色圆圈按钮可以断开选中的经纪商；圆圈为红色时，经纪商是断开状态，再点击一次，即可连接上。

经纪商连接的右侧是交易账号的选择，同一个图表下，可以在不同的交易账号上进行交易。



图 3.1 经纪商和账号选择

3.2 商品映射

有时，对于同一个商品，图表中的代码和经纪商中的代码可能不一致，导致记录不到交易的真实信息。因此，我们通过商品映射，将图表中的商品和经纪商中代码编辑一致，可以解决比如连续主力合约（热门月/HOT）代码的问题。

在文件->经纪商资料->商品映射中，可以查看商品映射情况，如图 3.2.1。

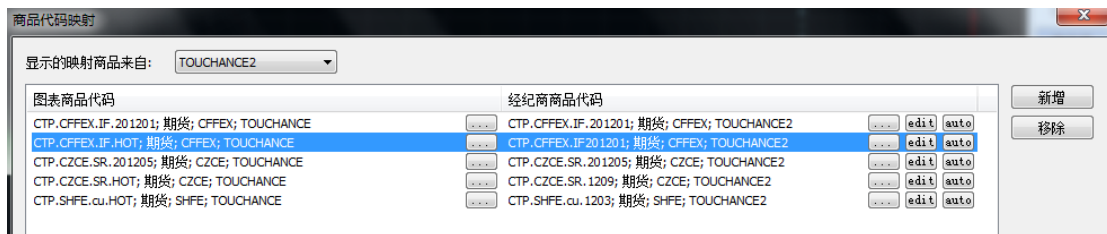


图 3.2.1 商品映射

点击 edit，可以将交易经纪商代码如 CTP.CFFEX.IF.HOT，更改为 CTP.CFFEX.IF.201201，这样就把当前的 HOT(热门月)商品成功映射到指定的合约上。

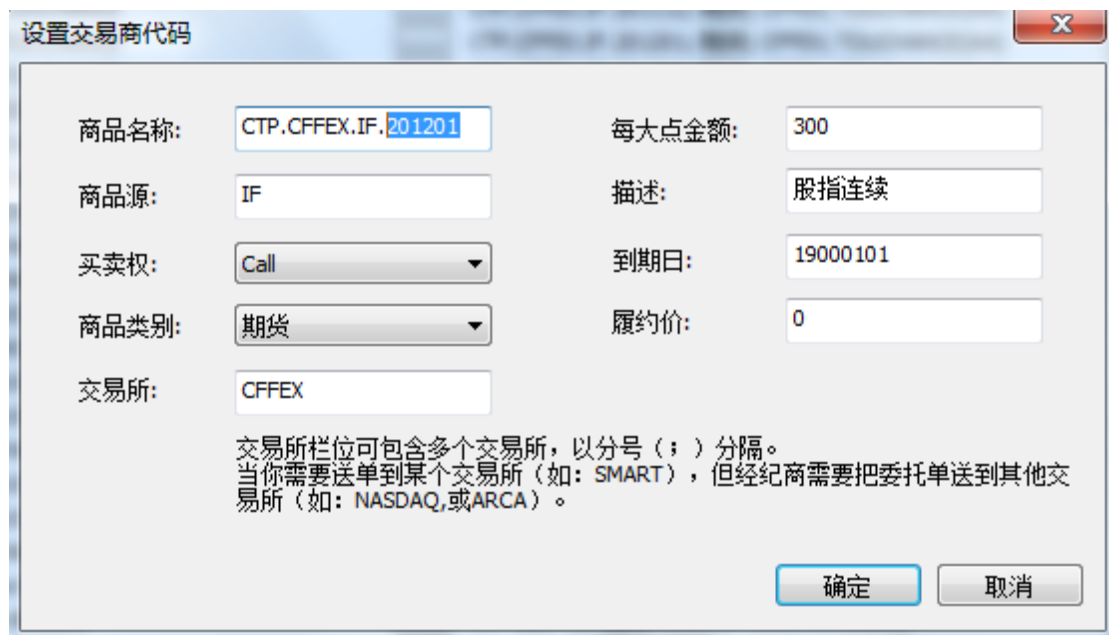


图 3.2.2 编辑 HOT 商品名称

3.3 快捷右键下单

只要在图表上右击，即可看到对应的条件下单；上下右击鼠标，即可对应上下的精确的价格。在您需要的价格位置右击，选择好下单类型、下单数量，可以轻松快速的下单。



图 3.3 右键下单

3.4 快速拖放下单

可视化交易可以很方便的让交易者对一些重要的点位——反转点、突破点等——做出快速反应。在右侧图表交易视窗上，条件下单中选中需要的下单策略，鼠标左键拖动到图表任意位置，即完成下单动作。如限价单(LMT)，拖放到行情之上，是卖限价单；拖放到行情之下，是买限价单。

点击委托单上的“×”：可以取消委托。

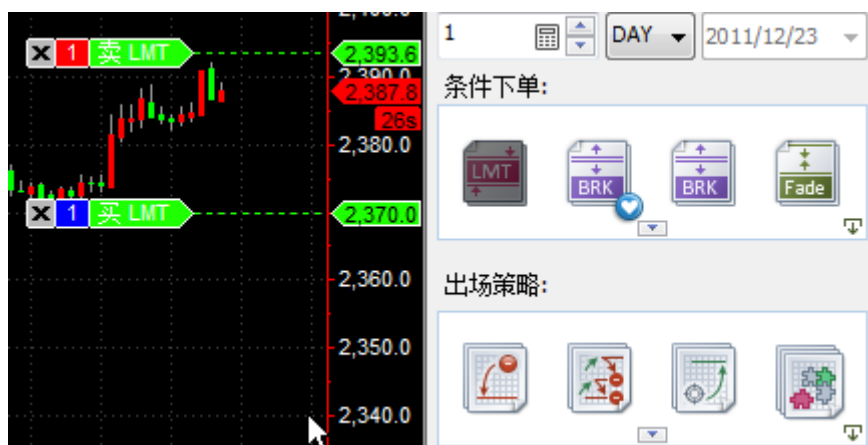


图 3.4 拖放下单

3.5 方便的交易面板

任何委托单成交后的持仓大小和方向都会在交易面板上显示。

如图 3.5 所示, 该商品已经卖一手, 面板显示持仓: -1, \$.00——浮动盈亏; B:2,395.4——Bid,实时的买价; A:2,395.6——Ask,实时的卖价。左右两侧是买卖按钮、取消委托按钮。下面按钮可以平仓\平仓后建立反向部位。

也可以提前用计数器设定好下单数量、指定下单有效时间。



图 3.5 交易面板

除了面板上可以显示持仓外, 图表上也可以显示, 如图 3.5 右侧所示。

点击持仓上的“×”: 完成平仓;

点击持仓上的“☞”: 完成平仓反向。

3.6 运用进场/出场策略

在一个快速的行情变动下, 做出保护, 对所有的交易者来说都是必须的。拖放进场策略到图表上的同时, 也可以加载出场策略对已开仓部位或所有部位



图 3.6 运用策略

4 进场/出场策略

4.1 进场策略

进场策略是预设的 OCO(One-Cancel-Other) 群组单。它们是由限价单(limit) 和/或停止单 (stop) 组合而成，如果一个单子成交，则取消另一个单子。

目前在交易面板上有 4 组 OCO 群组单：盘整 (Fade)、突破 (Breakout)、追卖或高卖 (Breakout Up/Fade) 和追买或低买 (Breakout Down/Fade)。



图 4.1 进场条件下单

除了 OCO 群组单外，还有简单的限价单 (LMT)、停损单 (STP)、停损限价单 (STL)。

停损单：一旦商品的价格触到特定的价格（被称为停损价），则买或卖的委

托单。当触到停损价时，停损单转为市价单。

限价单：仅在特定的价格或更优的价格，买或卖的委托单。限价买单仅在特定的限价或更低的价格被执行，限价卖单仅在特定的限价或更高的价格被执行。

停损限价单：结合停损单和限价单的特点来进行买或卖的委托单。一旦触到停损价，则停损限价单转为限价单以特定的价格买卖。

4.1.1 盘整策略（FADE）

盘整型策略。挂 OCO 单：高于行情价格的限价卖单（sell limit）和低于行情价格的限价买单（buy limit）。根据行情价格走势，买单或者卖单被执行，同时另一个委托单被撤销。

此种挂单常用于：交易者期望价格走势在一个确定的范围内，并且想在这个价格范围的端点处开仓。



图 4.1.1 盘整策略

4.1.2 突破策略（BRK）

突破型策略。挂 OCO 单：高于行情价格的停损买单（buy stop）和低于行情价格的停损卖单（sell stop）。根据行情价格走势，买单或者卖单被执行，同时另一个单子被撤销。

此种挂单常用于：交易者想在一个确定的价格开仓，但是不确定价格未来的走向。



图 4.1.2 突破策略

4.1.3 追卖或高卖策略（B/F Sell）

追卖或高卖策略。挂 OCO 单：高于行情价格的限价卖单（sell limit）和低于行情价格的止损卖单（sell stop）。根据行情价格走势，买单或者卖单被执行，同时另一个单子被取消。

此种挂单常用于：当一个交易想要开空仓，但是不确定价格是否将下穿，或者价格是否将上涨到压力水平，然后往下跌。



图 4.1.3 追卖或高卖策略

4.1.4 追买或高买策略 (B/F Buy)

追买或低买策略。挂 OCO 单：高于行情价格的止损买单 (buy stop) 和低于行情价格的限价买单 (buy limit)。根据行情价格走势，买单或者卖单被执行，同时另一个单子被撤销。

此种挂单常用于：当一个交易想要开多仓，但是不确定价格是否将上穿，或者价格是否将下跌到支撑水平，然后向上涨。



图 4.1.4 追买或高买策略

4.2 出场策略

出场策略是为了保护行情突然的变动而设计，能够结构化、条理化的进行部位平仓，可以用来管理风险、设计部位规模，同时可以在交易期间离开电脑，实现半自动化交易。同进场策略一样，这些出场 OCO 群组单也是由限价单 (limit) 和/或停止单 (stop) 组合而成。

在交易面板上有 5 组 OCO 群组单：停损 (Stop Loss)、停利 (Profit Target)、止损止盈 (Brackets)、保本出场 (Breakeven)、回撤出场 (Trailing Stop)。



图 4.2 出场策略

MultiCharts 可以用“积木”的做法来构建自动出场策略；交易者可以尝试组合多种策略。例如：一个保本出场策略可以由两个止损单组合或利用盈利目标来设置自动止损。

4.2.1 止损策略

止损策略。你可以用跳动、百分比、资金的方式指定最大的可接受的损失，这个策略将会挂一个限价单，当价格背离时，来做出保护。



图 4.2.1 止损策略

4.2.2 停利策略

停利策略。你可以用跳动、百分比、资金的方式指定可取的利润目标，这个策略将会挂一个限价单，一旦触到你设定的目标，来抓住利润。



图 4.2.2 停利策略

4.2.3 止损止盈单

止损止盈单：根据行情价格走势来帮助你限制损失，或者获得利润。两种相对的单子分别被挂在你原有单子的上边和下边，像是“支架”。



图 4.2.3 止损止盈单

4.2.4 保本出场策略

保本出场策略。当你持有仓位，并且价格走势利于持仓，这个策略可以在盈亏平衡的水平上，挂一个停损限价单或停损市价单。你可以指定交易成本,如果市场背离你运动时，可以保护你免遭损失。



图 4.2.4 保本出场

4.2.5 回撤出场策略

回撤出场策略。这种止损单随着价格走向优势而被调整。此止损单“跟踪”在价格后面，如果价格背离，则此单生效。你可以挂限价回撤出场单或者市价回撤出场单。



图 4.2.5 回撤出场

4.2.6 总体策略

总体策略：结合多层次的停损停利、多级回撤出场和保本出场策略,以及个人停损和停利策略。所有策略组合相互作用,保证同步和快速的对市场行情变化作出反应的时间。



图 4.2.6 总体策略

4.2.7 出场运用

有两种出场方式的运用，一种是在开仓前，自动附加需要的出场策略，一旦有开仓，则会自动挂出相应的 OCO 组单；另一种是已经有开仓部位时，可以直接将策略运用到开仓部位。

为任何开仓自动附加为出场策略，可以在策略图标上右击选择或者直接双击图标——将会看到绿色的标记。再次双击可以删除自动附加。如果不期望对某些快速进场单附加额外的出场策略，同时不想删除或更改自动附加策略，可以点击“暂停”按钮。需要重新启用时，只要再点击“自动运用”就可以了。

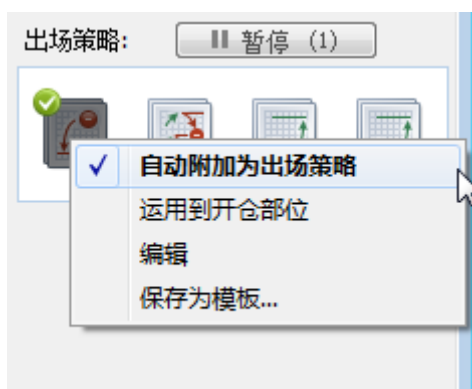


图 4.2.7 出场运用

4.3 策略模板

可以将设定好的策略保存下来，以便更快速的运用策略。每个策略可以保存 4 个模板，由不同的颜色标记区分开。

模板保存对所有的进场/出场 OCO 群组单均适用。



图 4.3 保存策略模板

5 深度报价(DOM)

深度报价 (DOM:depth of market) 窗口显示了深度实时行情变动、可以单击鼠标下单交易、允许直接的自动进出场。根据不同的价格及价量分析供需互动关系和行情价格未来的走势。

5.1 两种显示模式

DOM 在 MultiCharts 中有两种显示模式：动态和半静态。在 DOM 窗口空白处右击可以选择。

动态 DOM 模式意思是当接收到最新的 tick (价格更新) 后，行情会自动重新显示在 DOM 窗口的中心位置。这种模式有利于策略的交易。

半静态 DOM 模式意思是一旦当前价格触到窗口的上沿和下沿时，行情会自动重新显示在 DOM 窗口的中心位置——在这之前有 5 秒倒计时提示。我们的 DOM 窗口默认是半静态的，这种模式可以显示实时的买量、卖量。

交易者可以自由的选择喜欢的模式来适应自己的交易风格。

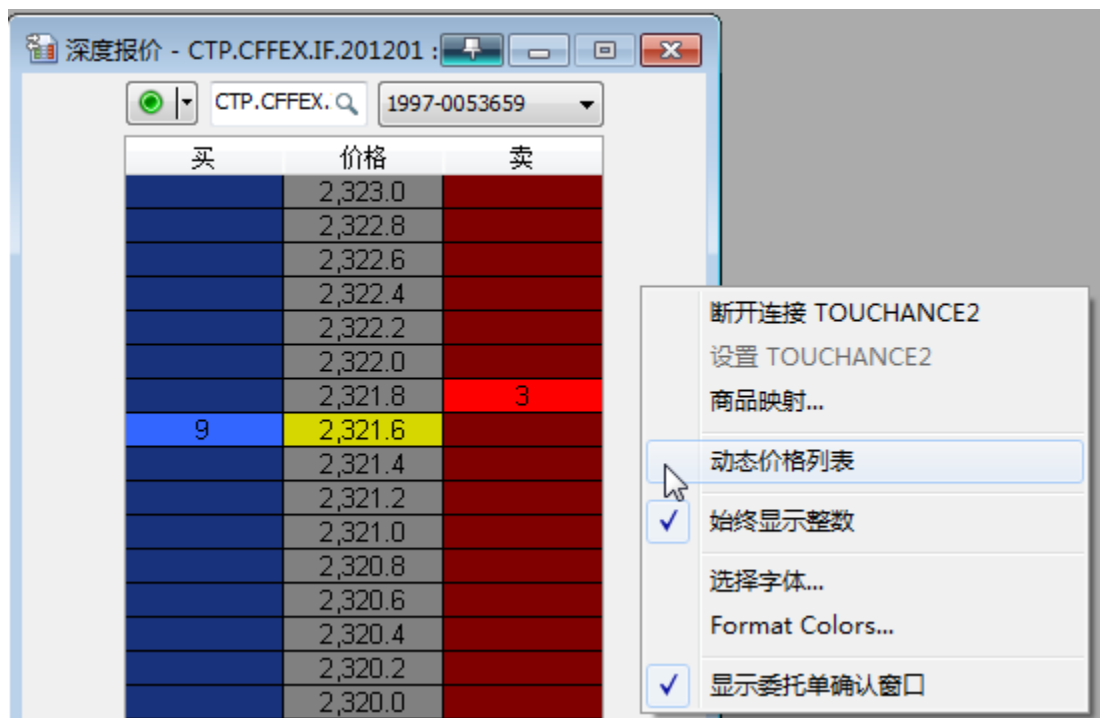


图 5.1 DOM 显示方式

5.2 点击下单

在 DOM 行情窗口上，可以左键单击下单，或者右击选择精确的下单类型来下单。

左键单击将会下限价单（limit）或止损单（stop）。

下限价单：鼠标点在买价列（蓝色区）且低于或等于实时的卖价，或鼠标点在卖价列（红色区）且高于或等于实时的买价。

下止损单：鼠标点在买价列且高于或等于实时的卖价，或鼠标点在卖价列且低于或等于实时的买价。

若想取消委托，只要点击委托单上的“×”就可完成。

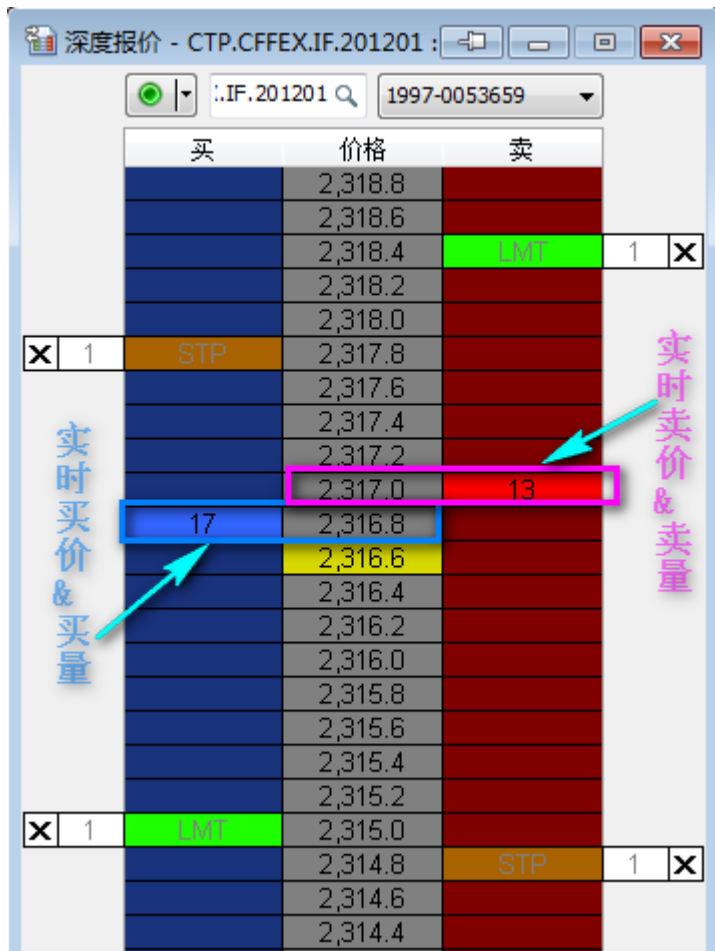


图 5.2 (a) 左键单击下单

点击右键时，可以从显示的下单类别种选择需要的委托单。MultiCharts 支持市价单、限价单、止损单、止损限价单。同时可以选择加载进场策略。

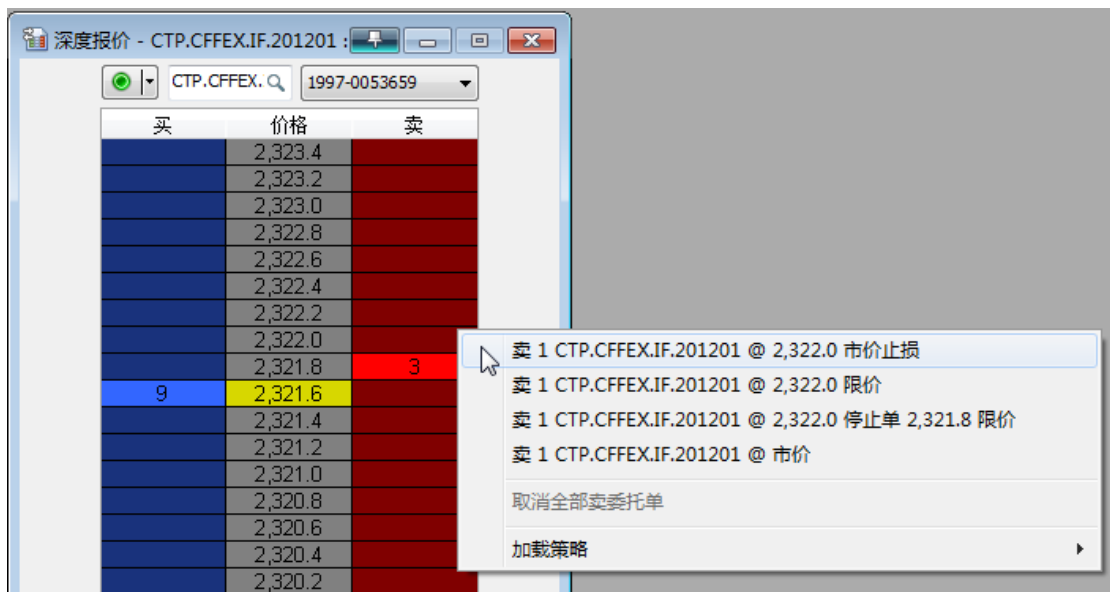


图 5.2 (b) 右键点击下单

5.3 其他下单

同图表交易一样，DOM 窗口也可以用鼠标拖放下单、加载进场/出场策略等。

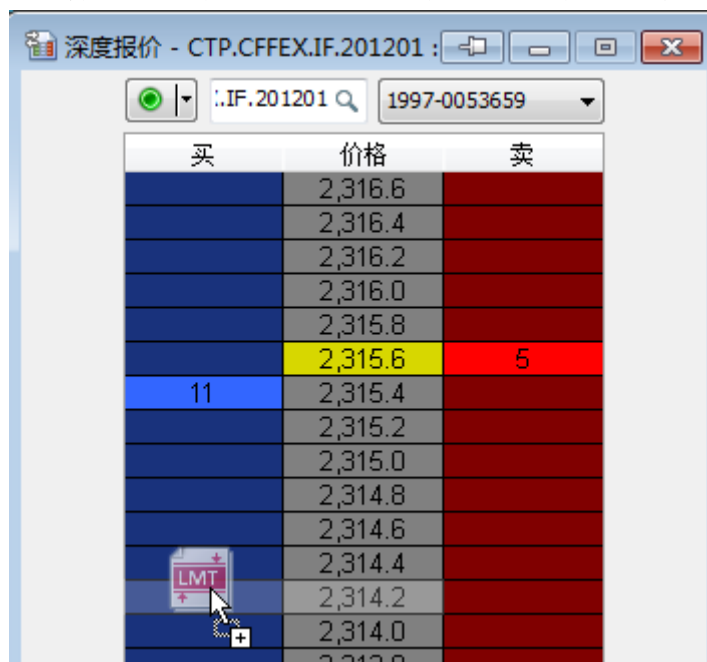


图 5.3 (a) 拖放下单

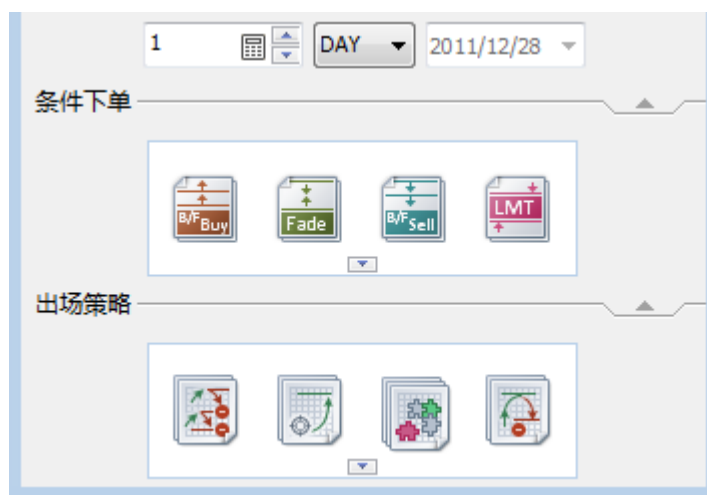


图 5.3 (b) 加载进出场策略

6 交易追踪器

这个窗口提供了详细的账户、持仓、部位、委托和日志信息。在交易追踪器窗口可以直接取消委托单、平仓部位。

6.1 账户

交易追踪器新增加了账户显示功能，目前只要点击达钱中的资金查询->查询按钮，即可看到此处的账户详细信息。

如图 6.1 所示。其中，“结余”栏位同达钱中的“上日结存”；“权益”同达钱中的“今日余额”。

账户	委托	持仓	部位	日志
经纪商	账户	结余	权益	浮动盈亏
TOUCHANCE2	1997-0053607	399,665.03	399,665.03	\$.00
TOUCHANCE2	1997-0053659	100,064,248.00	100,065,536.00	\$1,480.00
TOUCHANCE2	1997-0055215	999,703,680.00	999,695,300.00	\$-6,310.00
TOUCHANCE2	1997-0055501	999,927,040.00	999,926,720.00	\$.00
TOUCHANCE2	1997-0056411	999,929,600.00	999,929,600.00	\$.00

图 6.1 交易追踪器账户

6.2 委托

对已经发送的委托，在这里只要右击，可以取消；也可以快捷的平掉所有账户的部位。对于更改委托价、更改委托数量，对于国内交易所来说是不被允许的，所以此处的功能不可用。

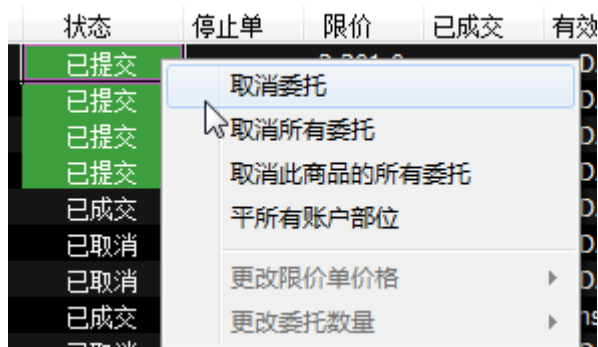


图 6.2 委托窗口

6.3 持仓

对于新增的持仓功能，先点击达钱的持仓查询->查询按钮，可以看到对应账户详细信息。同样，右击可以选择平指定商品在指定账户上的部位，或平所有账户部位。

经纪商	账户	商品	部位	数量	平均价格
TOUCHANCE2	1997-0055215	CTP.CZCE.SR.201205	空	-2	6,145.0
TOUCHANCE2	1997-0055501	CTP.CFFEX.IF.201201	多	5	2,336.40

图 6.3 持仓

7 报价管理器

7.1 导入/导出商品

在报价管理器（QuoteManager）中新增了导入/导出商品。文件->导入/导出数据->导入/导出商品，或者选中预导入/导出的商品，右击完成导入/导出。

如果用户想要保存数据库，可以选择“导出所有商品”，将会产生一个后缀名为 qmd 的数据库文件。将此 qmd 文件备份或转到其他电脑上，双击该文件，可以进行商品的导入操作，这样商品即再次导入到 QM 中。

这些功能可以很方便的将数据在不同的电脑上转换、备份。

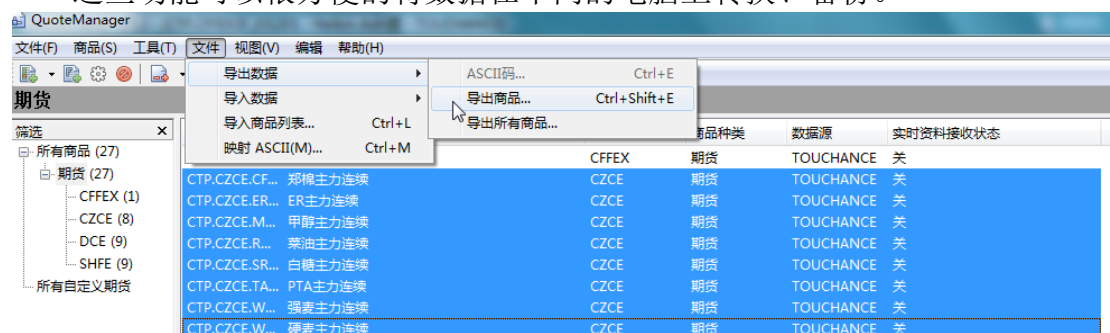


图 7.1 (a) 导出商品

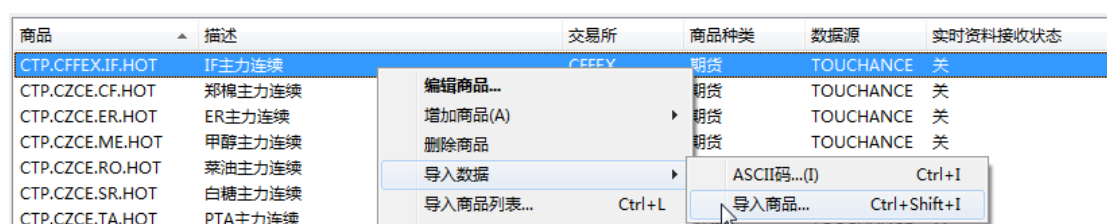


图 7.1 (b) 导入商品

7.2 复制交易所

因为不同的数据源，对于同一个交易所名称可能会有不同的缩写，用户可以通过“复制”已有的交易所，更改一下缩写，即可创建一个新的交易所代码。

如图 7.2 所示，复制 CFFEX，更改为 cffex。在工具->交易所和电子交易平台->选中某个交易所->复制。

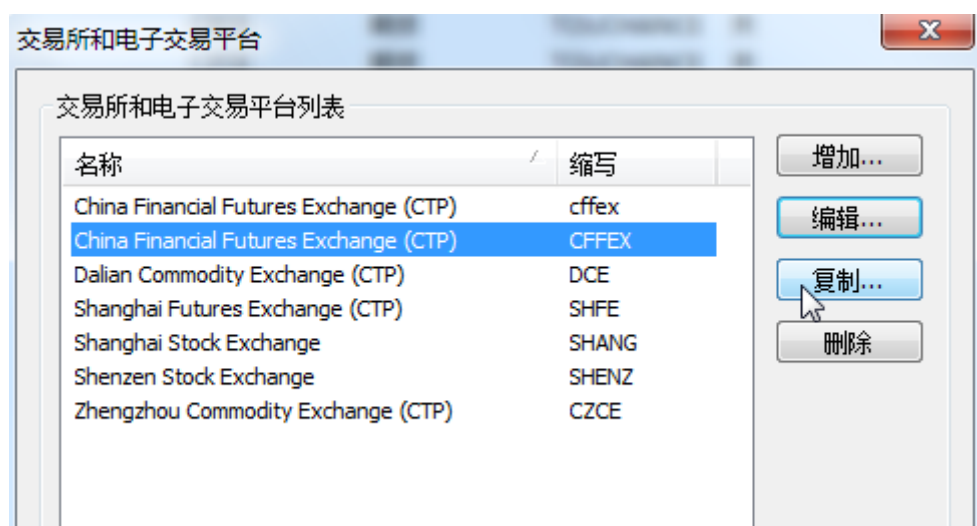


图 7.2 复制交易所