



# 达钱 CTP 操作教学手册

[www.touchance.cn](http://www.touchance.cn)

目录：

第一章 安装软件 .....	1
第二章 登入软件 .....	7
第三章 版面功能 .....	10
第四章 交易群组设置 .....	14
第五章 程序交易 .....	17
MultiCharts 程序交易 .....	17
TradeStation 2000i .....	18
Excel 串接 .....	22
第六章 增值插件功能说明 .....	23
闪电下单模块 .....	23
远端桌面助手 .....	27
短信通知功能 .....	28

# 第一章 安装软件

## 一、安装达钱 CTP beta 版软件

1. 执行「达钱 CTP beta」安装档案。

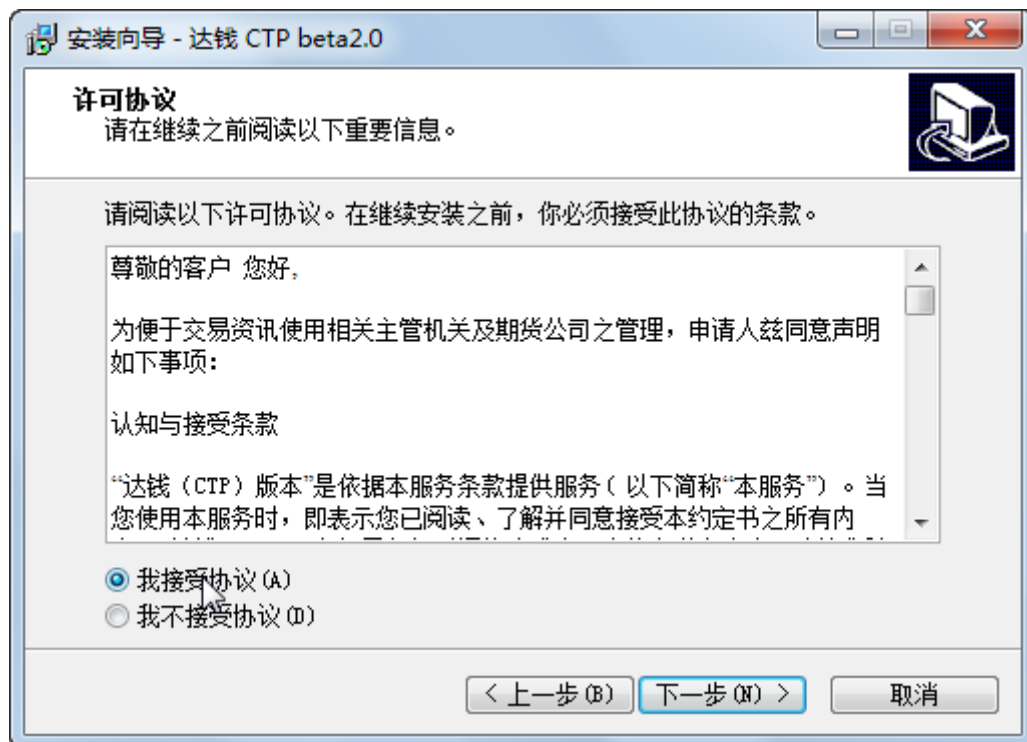


2. 安装前, 请您先关闭其他正在执行的程序, 可以避免安装过程中与达钱程序发生冲突。

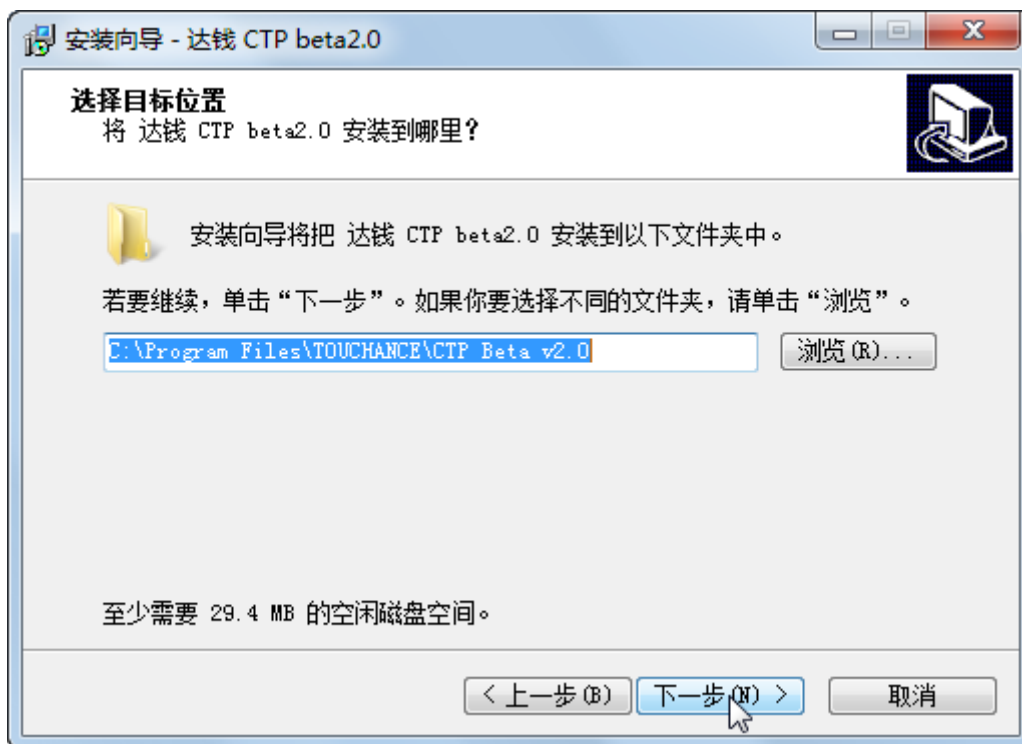


按「下一步」继续安装。

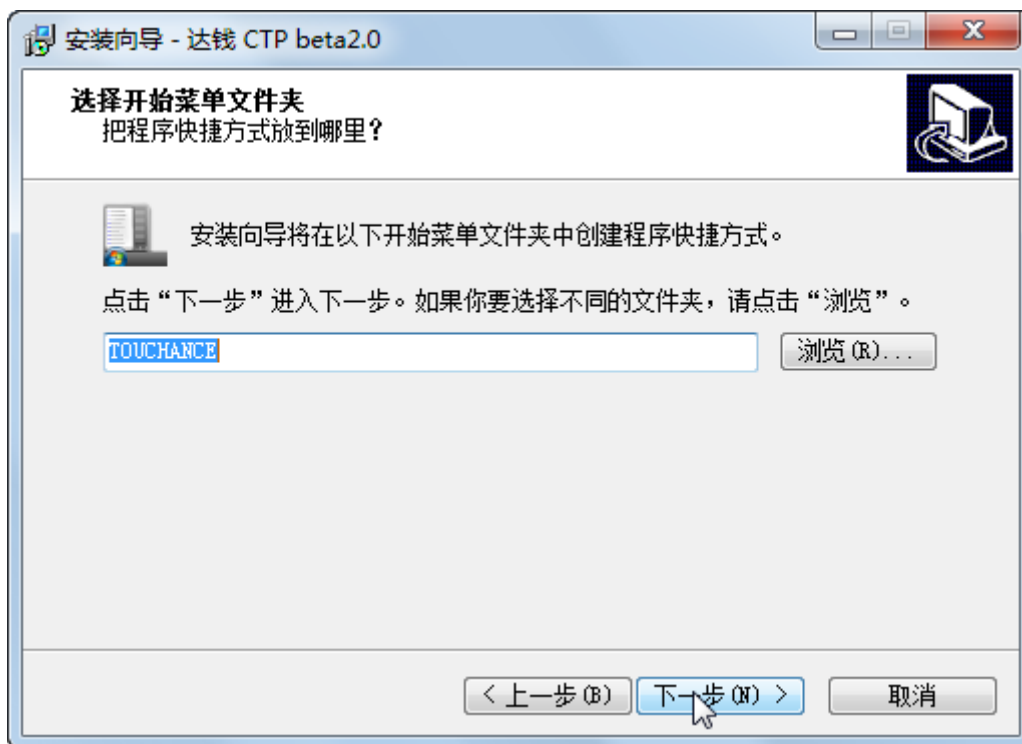
3. 安装前，请务必仔细阅读「软件使用条款」。按「下一步」继续安装。



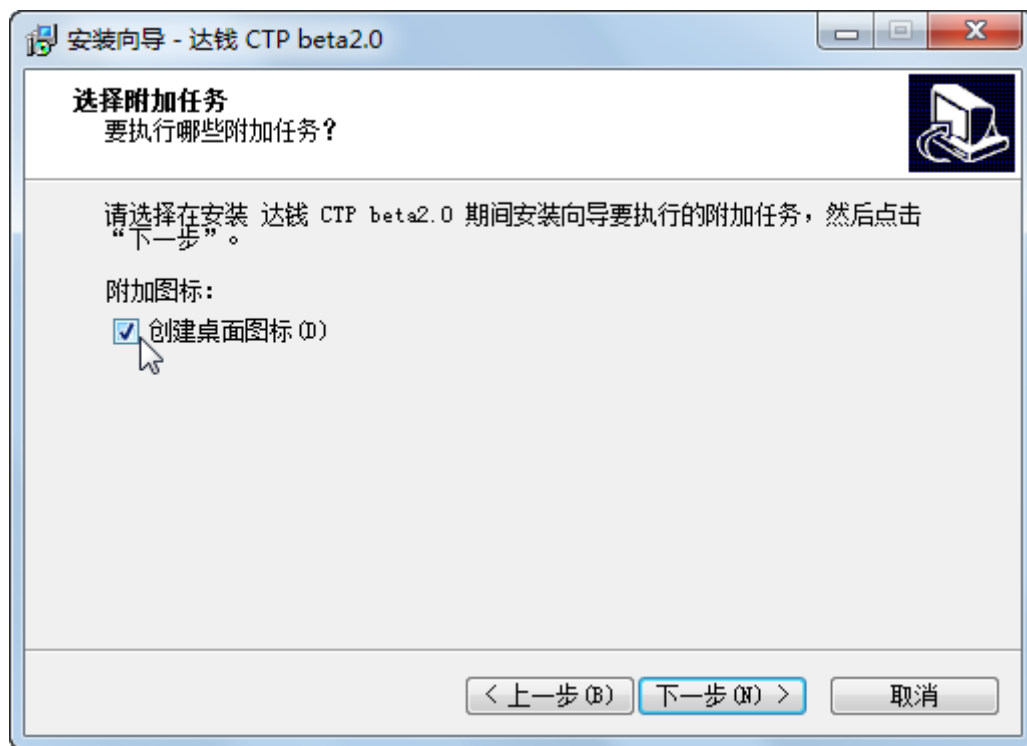
- 您可以自行选择欲「安装达钱 CTP beta」的目录，按「下一步」继续安装。



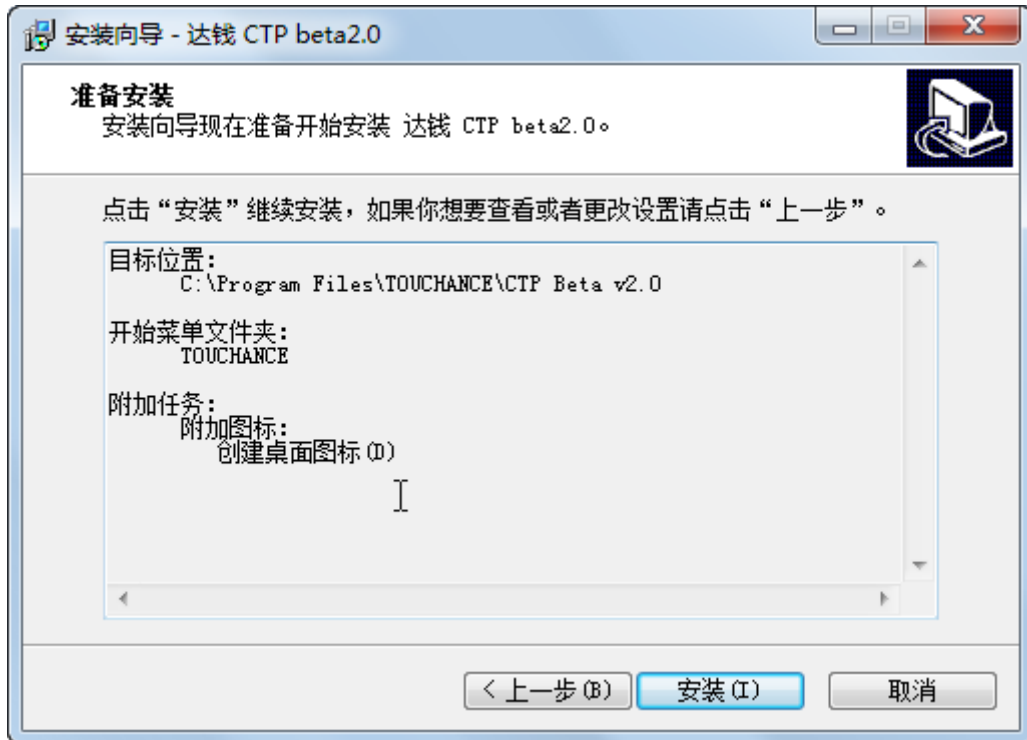
- 您可以自行选择「开始菜单」的快捷方式位置，按「下一步」继续安装。



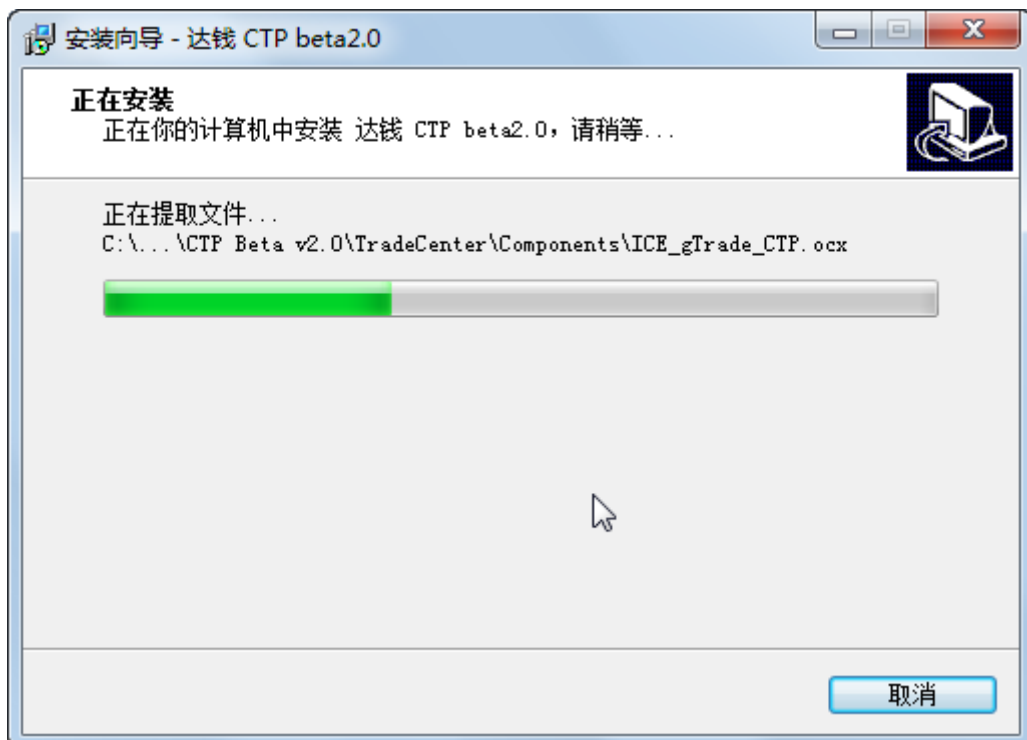
6. 您可以自行选择是否建立「桌面」的快捷方式，按「下一步」继续安装。



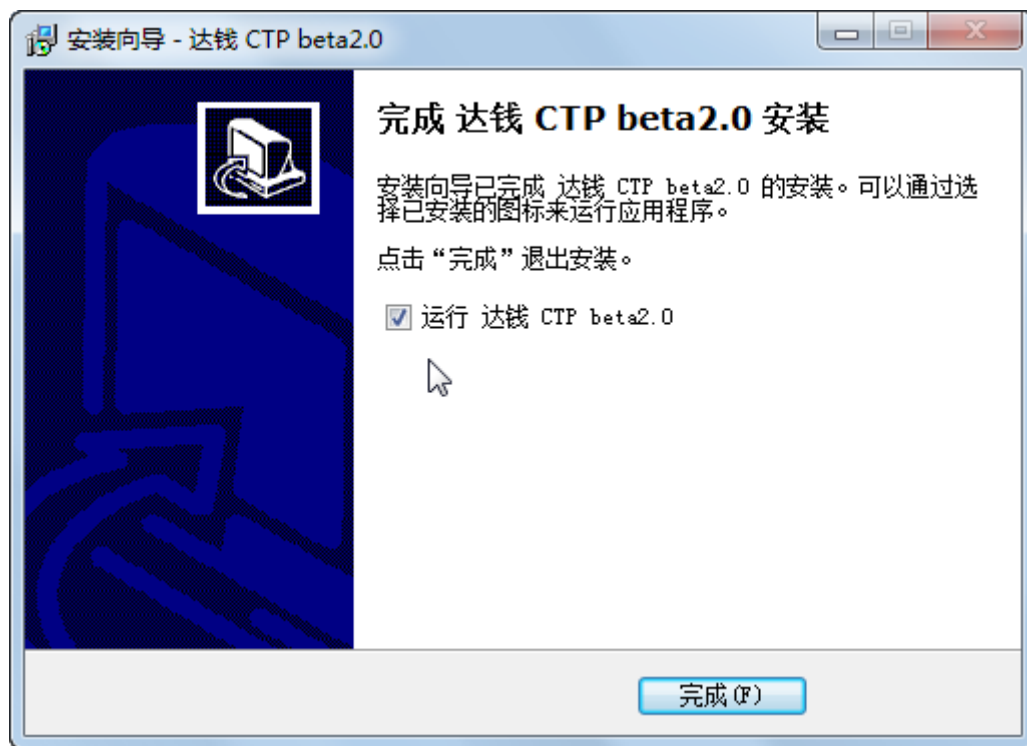
7. 请您「检视」安装信息，按「下一步」继续安装。



8. 「安装过程进行中」，按「取消」可停止 达钱 程序安装。



9. 「安装完成」，您可以由桌面的快捷方式执行「达钱」。



## 第二章 登入软件

一、请您执行桌面上的达钱软件快捷方式，以开启达钱主程序。



二、请在下列画面输入您的达钱账号与密码。

您可以勾选「启动后自动登入」与「记住密码」，将登入流程自动化。



### 三、登入交易帐号

由于 CTP 系统限制，您必须 登入 CTP 系统的交易帐号才能获取行情与交易权限。请在下列视窗中选择您具有 CTP 帐户的服务选项并点选「加入帐号」，填入您的「登入帐号」以及「登入密码」。



### 四、登入完成获取行情

若是您登入的帐号是 CTP 系统商提供的测试环境交易帐号，则交易所列表中将会只有「上海期货交易所 (CTP)」，如下图。

TOUCHANCE 默认版面 -

系统 首页 登入交易帐号 结束交易 行情服务 下单与帐务信息查询 加速插件 在线帮助

文字报价(1) 上海期货交易所 | cu

品种名称	合约名称	开盘	最新	涨跌	现量	买价	买量	卖价	卖量	成交量	最高	最低	昨量	昨结算	昨收
cu201010	CTP.SHFE.cu.201...	59480	59380	▲100	4	59370	1	59420	1	700	59480	59350	59200	59100	59100
cu201011	CTP.SHFE.cu.201...	59610	59380	▲230	4	59380	4	59400	4	1448	59610	59380	59080	59100	59100
cu201012	CTP.SHFE.cu.201...	59540	59380	▲160	4	59380	21	59390	21	4424	59570	59320	59050	59060	59060
cu201101	CTP.SHFE.cu.201...	59550	59370	▲180	4	59370	21	59380	21	2834	59560	59340	59040	59040	59040
cu201102	CTP.SHFE.cu.201...	59360	59310	▲50	4	59310	2	59350	2	1796	59430	59310	59000	59000	59000
cu201103	CTP.SHFE.cu.201...	59330	59330	▲100	4	59350	6	59350	6	922	59390	59270	58930	58960	58960
cu201104	CTP.SHFE.cu.201...	59320	59360	▲40	4	59290	3	59380	3	2000	59360	59320	58900	59010	59010
cu201105	CTP.SHFE.cu.201...	59380	59360	▲20	4	59260	1	59350	1	1430	59470	59360	58950	58940	58940
cu201106	CTP.SHFE.cu.201...	59380	59400	▲20	4	59260	2	59390	2	660	59400	59380	58880	59010	59010

文字报价(1) 自选品种报价(1)

委托回报(1) 期货下单(1)

全部删单 仅列可取消单 汇出Excel

帐户 连续帐号管理中心

商品

买进 卖出

ROD 自动

数量 平仓

价格 市价

期货下单

委托回报(1) 成交回报(1) 权益数查询(1) 部位查询(1) 即时损益试算(1) 期货下单(1) 帐号列表(1)

3:03:43 Quote Ready

## 第三章 版面功能

达钱提供的「默认版面」与「自定版面」功能，能让您自己定义专属的程序交易版面。

### 使用预设版面：

当您开启软件后，在版面功能区您会看到达钱为您预设的画面，达钱预设两个版面「默认版面」与「闪电下单」供您选择，您可以点击软件上方的「版面」功能按钮，选择您要的版面配置。



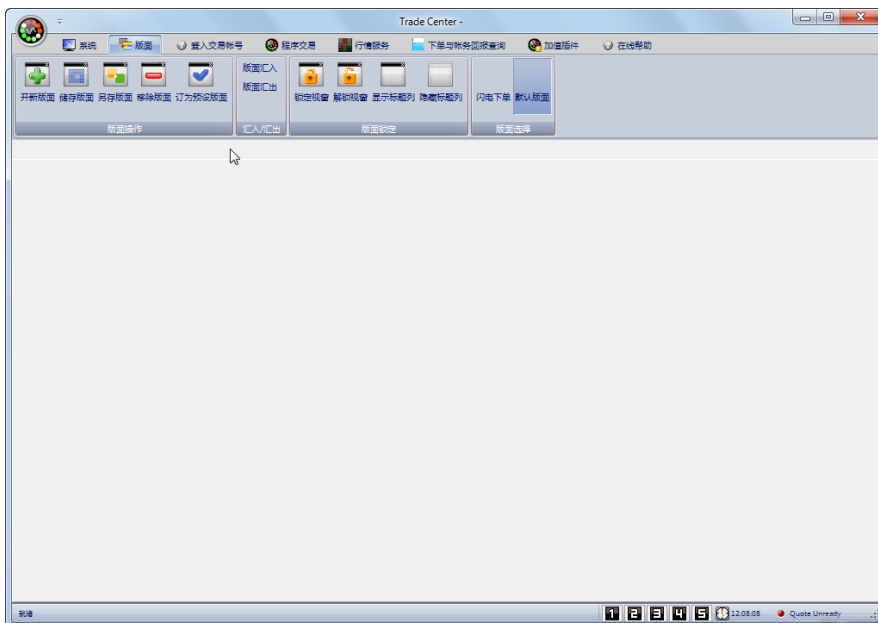
### 自定版面操作说明：

#### (1) 开新版面：

选择「版面」→「开新版面」。



完成后，达钱会产生一个「空白的版面」让您进行配置。



(2) 选择您的版面元素：

达钱提供有多项的实时信息、成交回报、技术线图…等组件供您取用，您可以透过「工具栏」选择您要的「窗口组件」，可用的「窗口组件」整理如下：

工具栏名称	窗口组件项目	说明
登入交易帐号	交易账号列表	在您完成交易账号登入后，会将您「证、期、群」的交易帐户分类列表，可与交易组件链接下单。
行情服务	文字报价	提供实时商品文字报价
	实时走势图	商品当日一分钟实时走势图
	技术线图	提供商品 1, 2, 3, 5, 10, 15 分钟线的技术线图
	分时成交明细	商品当日的分时成交明细表
	自选品种报价	可定义自选商品的文字报价
下单与帐务 回报查询	期货下单盒	期货手动下单盒
	委托回报	实时委托回报记录
	成交回报	实时成交回报记录
	交易记录	事务历史记录
	权益数查询	期货权益数查询
	部位查询	期货部位查询
	即时损益试算	期货部位实时损益试算查询
银期转帐	银行帐户与期货帐户之间转帐功能	
加值插件	闪电下单模块	达钱技术团队开发闪电下单功能模块

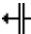
(3) 将组件配置到理想的位置

当您选择了您欲使用的「窗口组件」后，您可以使用「鼠标」拖曳「窗口组件」同时在画面会出现一个「十字符号」如下图所示。



您只要将「鼠标」移动到「十字符号」的四个方位，就能轻松将「窗口组件」放置到理想的位置。

(4) 调整窗口大小

当您完成版面配置后，您可以将「鼠标」移到两个「窗口组件」之间，当「鼠标」变为「」时，可以透过拖曳「鼠标」来调整「窗口组件」的大小，以符合您的需求。

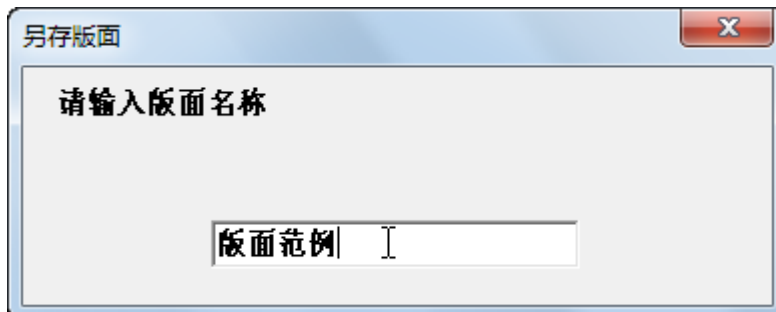
(5) 储存您的版面

选择「版面」→「另存版面」来储存您的新版面。

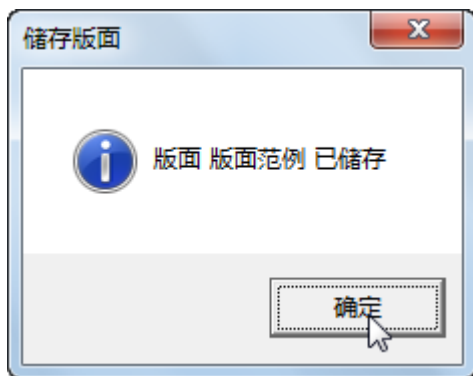


(6) 输入您的「版面名称」：

版面名称输入您对版面的命名，输入完成后按下「Enter」键。



看到「储存成功」窗口，按下「确定」完成储存。



(7) 选择您的「版面」

完成新版面建立后，您可以由「工具栏」→「版面」，选择您新建的版面来使用



(8) 「删除」不要的版面

请您先将选定要删除的版面；选定后，按下「移除版面」按钮即可。



## 第四章 交易群组设置

达钱提供交易账号群组管理功能，您可以自行定义交易群组，与自动交易服务配合，透过「下单倍数」的设定可针对不同的交易账号进行「下单数量」的控制。

### 设定群组账号

依据您所登入的交易账号，可进行交易群组的设定。

1. 选择「登入交易帐号」→「交易群组设置」



2. 按下「新增」建立一个新的群组，您可以单击「群组名称」来改变您的群组名称。



3. 由「交易账号列表」中点选欲加入的「交易账号」，按下  可加入至选定的群组。



4. 当您完成群组设定动作后，请务必按下「储存设定」，更新您的群组状态。



### 下单倍数设定说明

达钱提供您针对不同的账号可设定不同的「下单倍数」，在使用「下单倍数」功能时，请您特别注意设定之「下单倍数」为「乘数」，会与您的「下单讯号」的「口/手数」直接「相乘」后，送出交易。

1. 开启「交易群组设置」功能。
2. 点选欲改变的账号「下单倍数」欄后，该欄位会变成「可输入」状态。
3. 输入改变后的「下单倍数」。



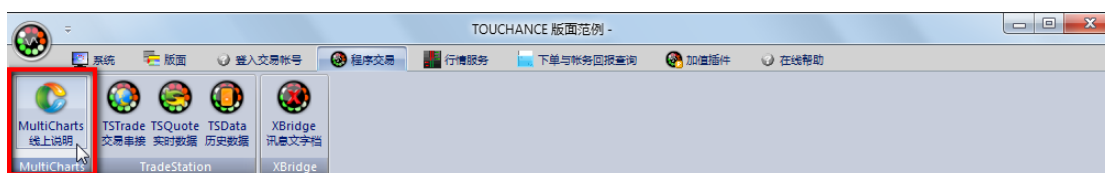
4. 按下「储存设定」，完成设定。

## 第五章 程序交易

### MultiCharts 程序交易

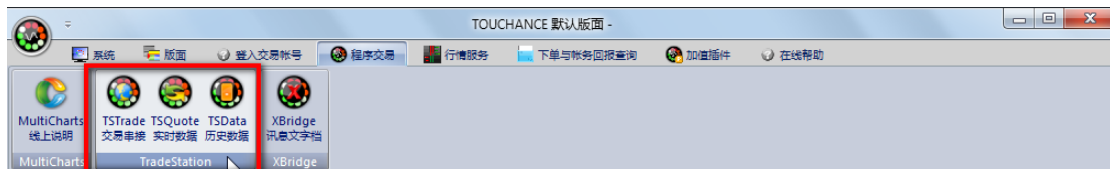
达钱软件支持 MultiCharts 软件于国内行情串接插件，以及交易插件。相关插件以内置于「MultiCharts 简体中文版」，相关行情串接与交易设定，请参考 MultiCharts 中国官方网站：[www.multicharts.cn](http://www.multicharts.cn)

选择软件上方工具栏「程序交易」按钮，点击「MultiCharts」选项可以开启相关程序交易插件说明视窗。相关画面如下：



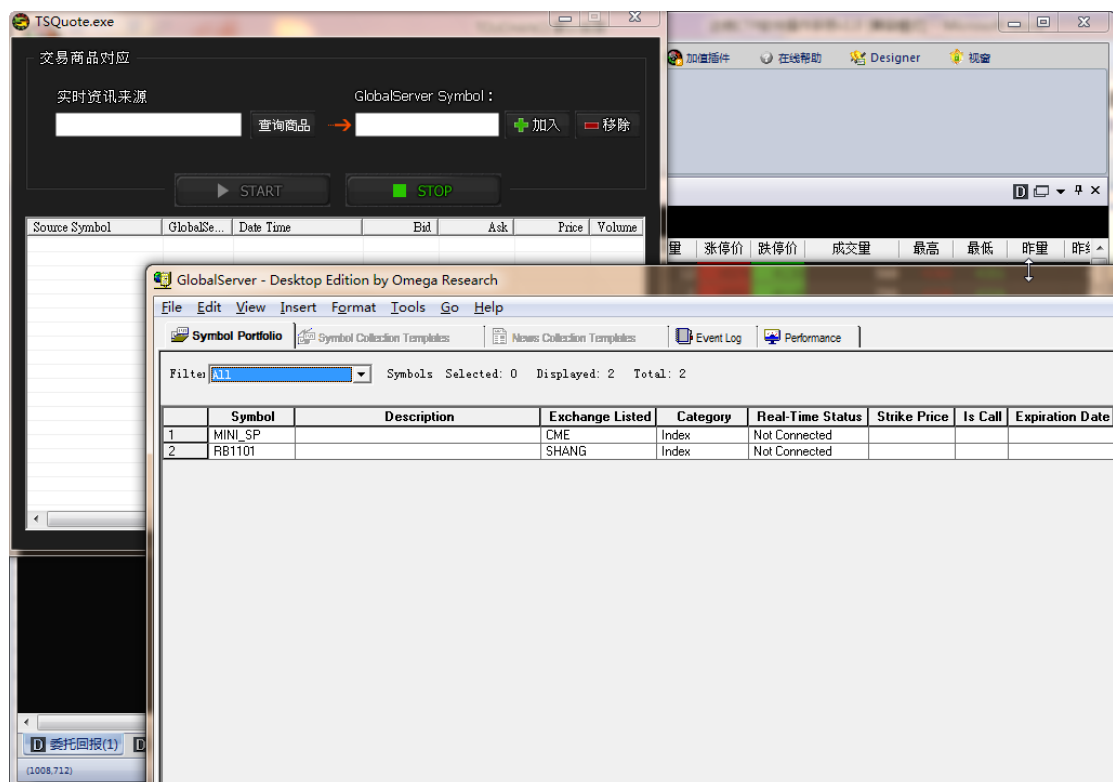
## TradeStation 2000i

达钱软件支持了 TradeStation2000i 的实时数据插件、历史数据插件、交易串接插件等增值插件，透过这些插件可帮助您完成 TS2000i 的实时数据串接、历史资料回补以及交易串接完成程序化自动交易。插件位置如下图：



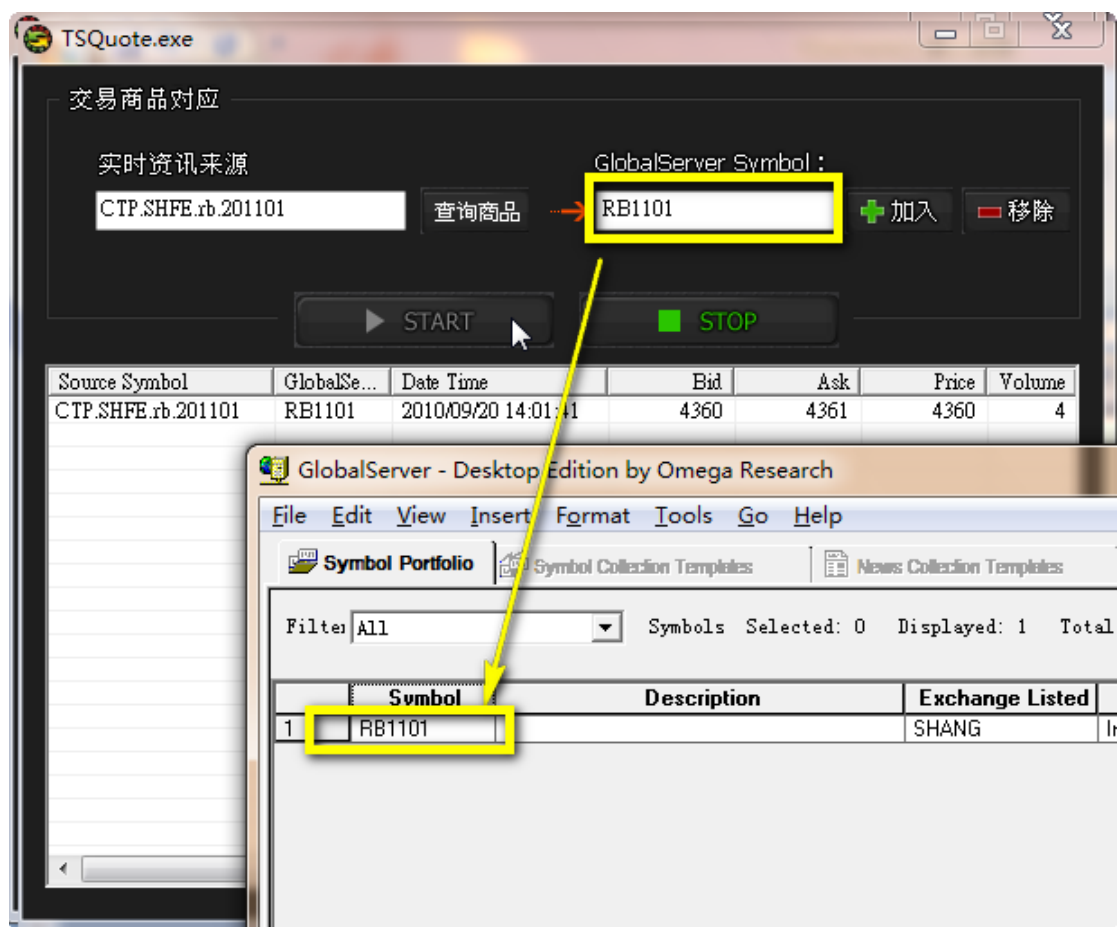
### (1) 实时数据

点击 TradeStation 插件当中的「实时数据」插件功能，将自动开启达钱实时数据插件以及 Global server，如下图：



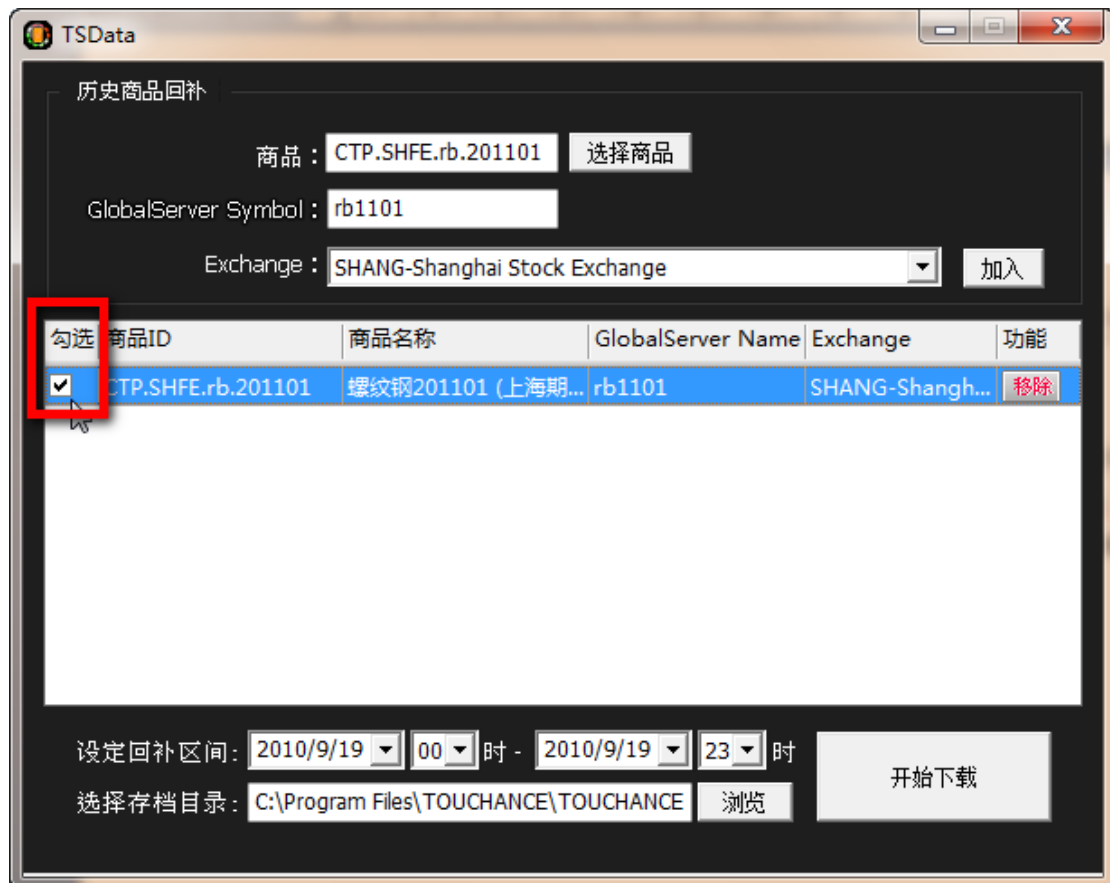
您可在「TSQuote」插件中实时信息来源字段输入您所希望接收商品的代码片段符号，点击「查询商品」，并在商品查询结果窗口中点击你所需要的商品接着点击「选择此商品」。接著请在「TSQuote」插件视窗输入 GlobalServer Symbol 栏位资讯，此处请务必输入与您在 GlobalServer 当中建立的 symbol 相同的字段。输入完毕后，点击加入，即可在下方实时数据传送明细列当中加入该商品的传送资讯。

输入范例画面如下图：



## (2) 历史数据

点击「TSDData 历史数据」功能按钮，可开启针对 TS2000i 所开发的历史数据回补插件，在商品栏位中输入您需要回补的商品代码，在 GlobalServer Symbol 栏位输入与 GlobalServer 当中 symbol 名称相同的代码，选择交易所后点选加入，进行回补前，请先勾选设定加入的商品回补资讯如附图：



输入完成后，您可自行设定回补时间区间以及您希望存储档案的位置，每次回补可设定的时间区间为 30 天。

TSDData 插件所存储的历史数据资料已经自动转换为 TS2000i 历史资料所需的 XPO 档案，您只要在 GlobalServer 当中进行历史资料汇入即可获。

### (3) 交易串接

点击「交易串接」功能按钮，将开启 TSTrade 交易串接插件，在插件视窗中输入您在 TS2000i 当中所设定的策略名以及 symbol 代号（请务必输入相同的字段），选择您准备使用交易的帐号点击加入，当准备启动程序化自动交易时，点击最前方的按钮即可开始进行程序化自动交易。相关设定画面如下图：



交易设定限制说明：

由于 CTP 后台系统限制，不支持自动仓别的委托单，因此当您使用交易插件进行自动交易时，请确认仓别设定是否改为「依据 TS 讯号」，如下图：



## Excel 串接

达钱软件支持 Excel 使用的 DDE 实时报价串接，只要于报价商品上右击鼠标，选择复制品种 DDE 标签，于 Excel 储存格当中粘贴，便可将 DDE 实时行情导入 Excel 当中。复制商品选择画面如下图：



品种名称	达钱代码	开盘	最新	涨跌	现量	买价	买量	卖价	卖量	涨停价	跌停价	成交量	最高	最低	昨量	昨收
螺纹钢201010	CTP.SHFE.rb.201010	4359	4359	▲2	4	4357	5	4359	5	4574	4139	878	4360	4345		
螺纹钢201011	CTP.SHFE.rb.201011	4335	4330	▼5	2	4330	1	4332	1	4551	4118	986	4338	4324		
螺纹钢201012	CTP.SHFE.rb.201012	4341	4336	▲5	4	4332	4	4337	4	4547	4114	1032	4341	4327		
螺纹钢201101				▲2	4	4369	92	4370	92	4586	4149	13014	4376	4355		
螺纹钢201102				▲5	4	4361	6	4365	6	4575	4140	1740	4365	4342		
螺纹钢201103				▼3	4	4368	5	4373	5	4589	4152	884	4375	4354		
螺纹钢201104				▼10	4	4377	1	4387	1	4601	4162	828	4388	4368		
螺纹钢201105				▼1	4	4431	45	4432	45	4653	4210	8644	4439	4419		
螺纹钢201106				▲38	0	4423	1	4441	1	4611	4172	404	4430	4416		

达钱软件同时也内置了相关 VBA 调用所需的功能元件，可供您于 Excel 编写策略后进行自动化程序交易。

## 第六章 增值插件功能说明

本章节针对达钱所搭载增值插件模块进行相关使用功能介绍与说明：

### 闪电下单模块

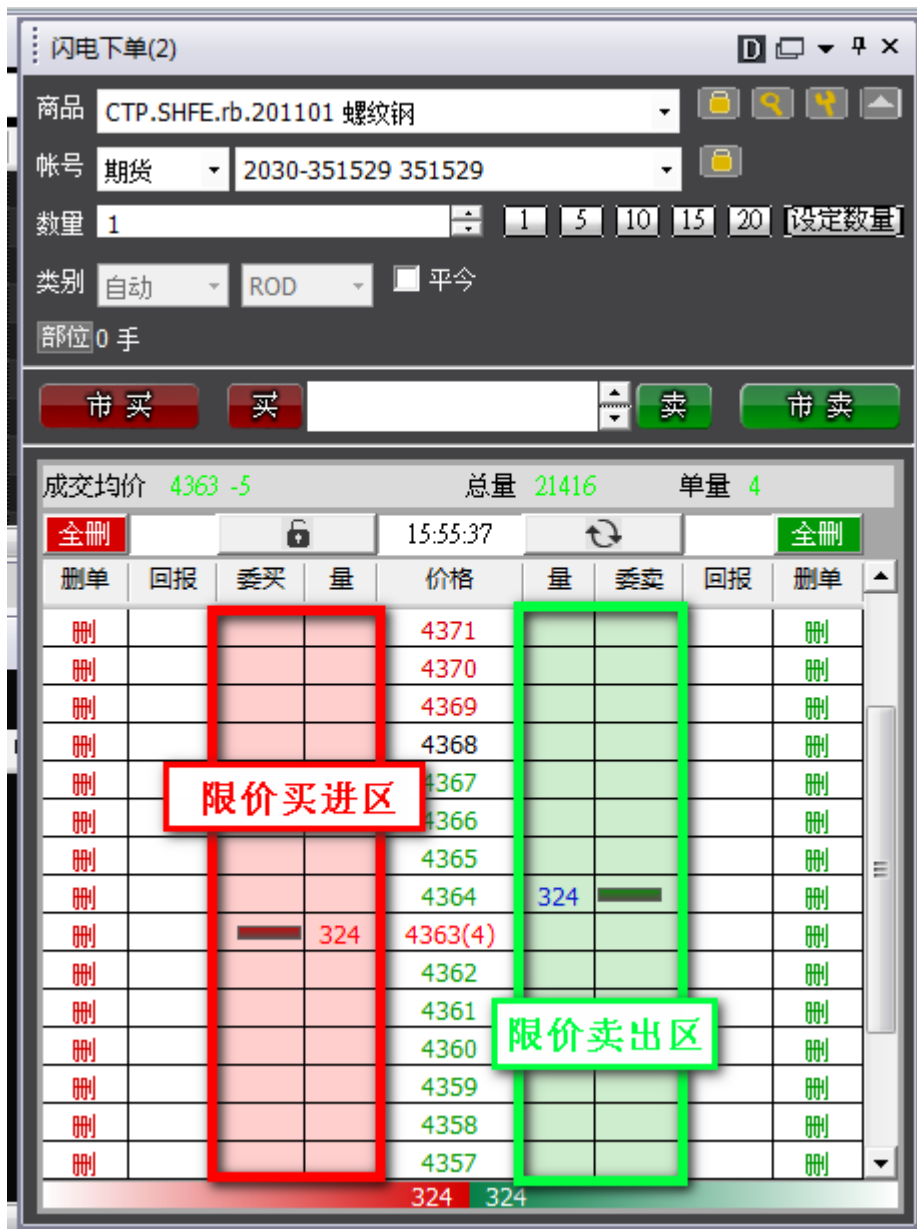
达钱软件提供自行开发的闪电下单模块插件，结合下单盒以及最佳买卖价报价界面，使用者可以使用滑鼠或键盘进行快速的下单交易动作。插件呈现画面如下图：



插件功能说明：

开启闪电下单模块后，当您于报价视窗中点击您所下单的商品，闪电下单模块会自动将商品带入闪电下单设定中。闪电下单模块上半部为设定交易帐号与交易商品等资讯的区域，将交易帐号与下单数量设定完成后，即可完成下单前的交易设定。

闪电下单模块下半部为带入商品的最新买卖档行情资讯，当您的鼠标点击左侧「红色区域」时，闪电下单模块将以您点击区域的价格立即送出「限价买进委托」；当您的鼠标点击右侧「绿色区域」时，闪电下单模块将以您点击区域的价格立即送出「限价卖出委托」。说明画面如下图：



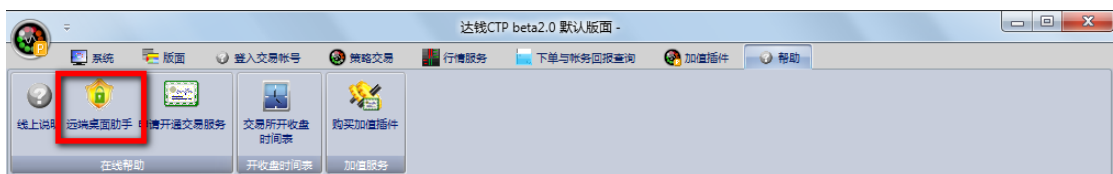
若是您惯于使用键盘进行闪电快速下单，点击闪电下单模块上的下单设定按钮，即可跳出相关键盘热键设定，您可输入您所惯用的热键设定后点击启用，您便可以键盘进行闪电下单操作。画面如下图：



## 远端桌面助手

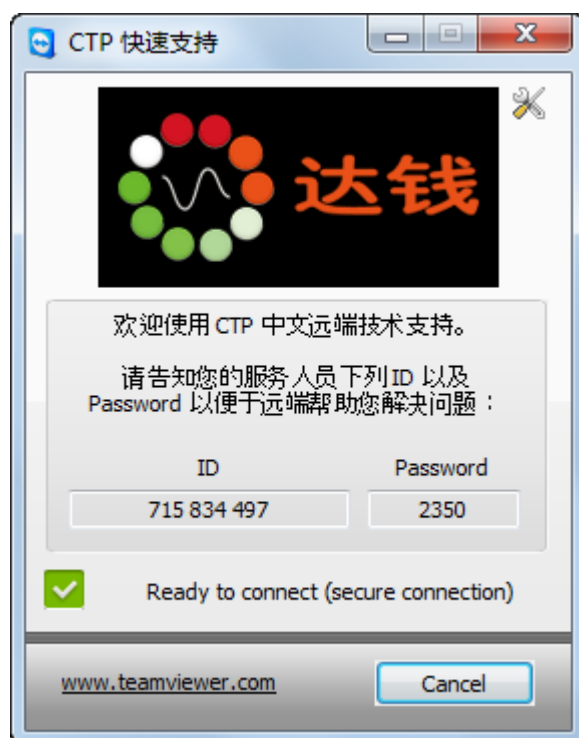
达钱 CTP 软件提供远端桌面助手，提供使用者在需要远端协助的时候可以启动远端桌面助手程序，提供给客服人员能够远端协助的操作程序。

功能所在位置在「帮助」功能区当中的「远端桌面助手」按钮，如下图所示：



使用方式：

当您需要技术人员远端进入您的电脑进行协助的时候，点击前面描述的功能按钮，开出达钱远端桌面助手程序，如下列画面：

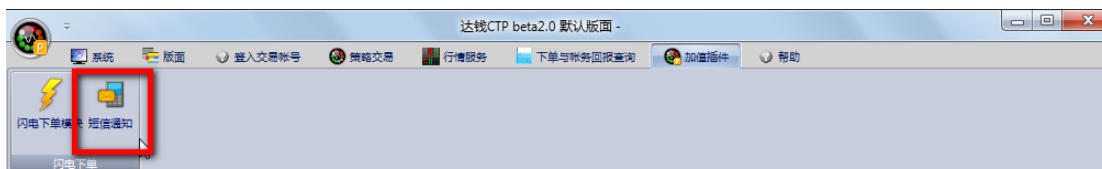


启动程序之后，软件会随机生成一组 ID 与 Password，将这组帐号密码提供给技术人员，技术人员即可透过远端协助软件为您提供服务。

## 短信通知功能

达钱 CTP 软件增值模块提供「短信通知」功能，协助您随时了解您的策略进出场情况，一旦您的策略发出了进出买卖讯号，短信通知功能将依照您所设定的信息，将资讯以短信发送到您的手机当中。

功能按钮位在「增值插件」功能区，详细位置图如下：



短信通知功能开启后，使用者能够设置个性化短信通知群组，当使用者的策略发出讯号的同时，将相关讯号的变动情况以手机短信发送到您所设定的手机号码当中。

目前达钱 CTP 所支持的手机短信包含中国手机号码，请点选「短信系统」中的「讯赛通讯」；达钱 CTP 所支持的手机短信包含台湾手机号码，请点选「短信系统」中的「台湾简讯」。

短信功能设定画面如下：

